

n e x e

Núm. 13 Maig 2000

ASSOCIACIÓ
D'ANTICS ALUMNES
UNIVERSITAT POMPEU FABRA

Còm passa el temps!!

L'Associació ja té cinc anys d'història

Anàlisi dels pressupostos de l'AAAUPF

D'on aconseguim els diners i còm els gastem

per bon camí

L'Assemblea General Ordinària de l'AAAUPF

La fotografia, novetat de primavera

Més cursos organitzats per l'Associació

La foto de portada

La universitat ens ha cedit aquesta foto, de Frederic Camallonga, en la que podem veure l'edifici de l'Estació de França on hi ha les facultats de Dret i Relacions Laborals.

Benvolguts/des amics /amigues:

Aquest mes d'abril del nou mil·lenni l'Associació d'Antics Alumnes celebra el seu 5è aniversari. No vull amagar que aquest fet em fa certa il·lusió, ja que vaig veure néixer aquest projecte i he patit l'esforç que ha significat que l'Associació ara sigui una realitat.

Tant important com va ser crear el projecte de l'Associació i la seva posada en marxa, és ara donar-li continuació amb la mateixa empenta, buscant i combinant les noves necessitats dels socis que properament es graduaran amb les d'aquells que ho van fer ara fa ja 6 anys.

Entrem en un etapa en la que necessitem il·lusió, esforços, el vostre ajut i la vostra confiança, com al principi.

Aquest NEXE és ple de celebracions. No només l'Associació d'Antics Alumnes compleix anys, la Universitat celebra el seu 10è aniversari, i també ens en vol fer partíceps.

Espero veure-us a tots en aquesta celebració de la que aviat rebreu notícies. Una abraçada a tots,

Reyes García
Tressorera AAAUPF

Coordinació Marc Saus Sarrias
Ma. José Carbajo

Disseny i compaginació Marc Saus Sarrias
Rafael León

Foto de portada Frederic Camallonga

Col·laboradors Miguel Parles
Elisenda Rius Bergua
Anna García-Altés
Blanca Saus
Lluís Fusté
Anna Llopart
M. José Carbajo
Marta Carulla
Òskar Aragonès Llàcer
Albert Oliveras Monfort
Thais Buforn Galan
David Rodriguez
Francisco J. Moya
M^a Dolors Róo García
Lucía Guerrero Romeo
Maria Gratacos
F. Xavier Pons i Torras
Daniel Blanch Sigüenza
Javier Nicolás Sánchez
Ramón Ruiz
Aurora Antón

Dipòsit legal B-22952-96
Impremta Gráficas Rafael

Aquesta revista s'ha editat amb el suport del Consell Social de la Universitat Pompeu Fabra i el Comissionat per Universitats i Recerca de la Generalitat de Catalunya

D'INTERÈS

Organitza el teu sopar!!!

- És cert que quan et trobes algú pel carrer que havia anat a la teva classe acabes dient "Bé, doncs ens truquem un dia i quedem per sopar, eh...?"
- És cert que de vegades et preguntes on deuen parar els col·legues de patiments a la UPF?
- És cert que quan ja no pots més a la feina et demanes si tothom ha acabat com tu?
- És cert que quan vas a un casament acabes pensant si aquells dos de la darrera filera de classe han acabat formant família?
- Si no només tens aquestes preguntes sinó moltes més, i et mires amb nostàlgia l'"orlina" que ens van donar a final de carrera:

Engresca't. Amb algú més podries organitzar aquell sopar que no hi ha manera de fer!

No cal que haguessis estat delegat de classe per retrobar-te amb els col·legues i explicar "batalletes" de la feina o de l'estudi.

ANIMA'T !!

Truca'ns o vine a veure'ns a l'Associació!
Persona de contacte: Ma. José Carbajo (Secretària Tècnica)
Edifici de Jaume I de la UPF
Ramon Trias Fargas, 25-27 Despatx 1 E08
Tel: 93 542 27 59 /Fax 93 542 25 32
E-mail: antics.alumnes@grup.upf.es

L'AAAUPF, per bon camí

El passat dijous dia 23 de març es va celebrar a l'aula JB10 de l'edifici de Jaume I, l'Assemblea General Ordinària de l'Associació d'Antics Alumnes de la UPF, que havia estat convocada per la presidenta seguint l'acord de la Junta Directiva pres el passat 8 de febrer.

L'ordre del dia que es va tractar, va ser el següent:

1: Lectura i aprovació, si s'escau, de l'acta de la reunió anterior. **2:** Lectura i aprovació, si s'escau, de l'informe de gestió de l'exercici 1999, a càrrec de la Presidenta de l'Associació.

3: Lectura i aprovació, si s'escau, del pressupost de l'any 2000, a càrrec de la tesorera. **4:** Proposta de ratificació de les noves incorporacions a la Junta Directiva, a càrrec del Secretari General. **5:** Altres

qüestions.

L'Assemblea va començar a les 20.00 hores en segona convocatòria, tal i com s'havia establert.

La Mesa va estar composta



pel Comitè Executiu de l'Associació: Anna García-Altés, presidenta; Daniel Blanch, vicepresident.; i Reyes García, tesorera.

En l'informe de gestió presentat per la presidenta es van reco-

llir les activitats més destacades que s'havien realitzat durant l'any 1999. Entre aquestes cal esmentar especialment l'increment de cursos realitzats per l'Associació i l'augment d'alumnes, la consolidació de l'Aula de Teatre que aquest any va realitzar dos representacions de l'obra "El somni d'una nit d'estiu" de William Shakespeare. I finalment la revista "NEXE", de la que ja es porten onze números.

Finalment la Presidenta va agrair a tots els assistents la seva presència i recolzament. Aquest recolzament al treball realitzat per la Junta Directiva de l'Associació va quedar demostrat al ser aprovats tots els punts de l'ordre del dia per unanimitat.

Ma. José Carbajo
Secretària Tècnica AAAUPF

Formats: la revista digital de C. Au.

El mes de juliol va aparèixer el segon número de FORMATS, la revista digital de comunicació audiovisual que publica la Universitat Pompeu Fabra a la xarxa Internet.

El primer número es va editar l'any 1997 i ara, després d'aquest llarg parèntesi, FORMATS reapareix a la xarxa amb el mateix objectiu: difondre treballs de recerca i d'anàlisi de la comunicació audiovisual. Des d'aquesta perspectiva, la revista es presenta com un centre de trobada i d'intercanvi entre investigadors universitaris i professionals de la comunicació audiovisual d'arreu del món.

La revista es difon en català, castellà i anglès, i els seus continguts s'agrupen en tres seccions: Articles, Documents i Memòries. Aquest segon número recull diferents projectes innovadors dins del camp tecnològic, l'obertura de línies de recerca per a estudiants de tercer cicle i els resultats de recerques ja formalitzades.

En els articles publicats s'analitzen el macrogènere de la ficció televisiva (J.M. Baget Herms), els resultats més significatius d'una recerca sobre la presència de gèneres femení i masculí en el discurs

d'actualitat dels noticiaris de la franja horària de màxima audiència: els noticiaris del vespre de TV3, TV1, A3TV i Tele 5 (J. Farré, E. Saperas i V. Navarro), el paper de l'estètica dins la ficció audiovisual (D. Font), una anàlisi dels primers minuts de la pel·lícula King Kong (X. Pérez), i una anàlisi simiòtica de la forma-marca de Nike (X. Ruiz Collantes), entre d'altres temes.

Formats també inclou un estudi del CD-Rom Joan Miró, el color dels somnis, realitzat per la Fundació Miró i l'Institut Universitari de l'Audiovisual (IUA) de la UPF, i les memòries dels Estudis de Comunicació Audiovisual de la UPF i de l'IUA.

L'argumentació, la composició política de les imatges i Corto Maltés protagonitzen altres documents breus que publica la revista.

FORMATS, és una publicació de la UPF dirigida per Josep Gifreu, degà dels Estudis de Comunicació Audiovisual; Xavier Berenguer, director de l'IUA, i Jordi Pericot, director dels estudis de doctorat de Comunicació Audiovisual.

L'adreça d'internet que us portarà a FORMATS es www.iua.upf.es/formats

Yes Sir, I was in Great Britain

Espero i desitjo inaugurar amb les meves ratlles una nova secció en aquesta revista dedicada als viatges. Si no és així, hauré explicat el meu viatge per terres angleses i el meu esforç haurà estat del tot inútil, com tantes altres vegades sol passar a la vida, on sempre tiren del carro uns quants i la resta només critiquen. Si la secció no us agrada, ja sabeu, feu-la vosaltres, no? És el meu moment i vaig a aprofitar-lo.

Tot es remunta al mes d'octubre quan vam decidir la meva nòvia i jo fer una visita a un ex-Pompeu que estava allí aprenent anglès i treballant com un esclau per un sou que -aquesta vegada, sí- realment valia la pena. No us penseu que treballava en un despatx internacional, ni estava estudiant amb una beca de La Caixa, ni els pares li van pagar l'estada, ni res d'això. Estava treballant de General Assistant en un hotel de les afores de Londres (molt a les afores, far away, far away). Un "General Assistant" és un "chico para todo", és a dir, posar i treure taules, controlar que tot estigui ben posat, etc.

Vam aconseguir els bitllets de forma gratuïta ja que el pare de la meva nòvia viatja molt per tota Espanya i tenia "punts Iberia" que vam poder canviar pels bitllets (per a què us feu una idea vam gastar els punts acumulats durant dos anys de viatges, a una mitja de dos viatges per setmana, per diferents llocs d'Espanya) o sigui, "un pas-tón", equivalent a unes 68.000 ptes que costava el bitllet en aquell avió. Aquest és l'import que va haver de pagar la mare del nostre amic per a visitar al seu estimat filllet amb nosaltres.

Només dues hores d'avió i ja havíem arribat a l'aeroport de Heathrow. El nostre amic ens esperava allí amb el cotxe que s'havia portat des de Barcelona (unes 50.000 peles del túnel més unes tantes de gasolina) un mes abans i un cop li havien pagat els primers sous. Vam anar directament cap a un Bed & Breakfast (l'opció més barata per estar per allí), que hi havia a Chipping Norton, que és on treballava el nostre amic (a més de 100 Km. de London City, casi nà!). Durant el trajecte vam poder contemplar les magnífiques autopistes de què disposa la Gran Bretanya i les velocitats de vertigen que poden agafar els cotxes en aquestes condicions. Oh, miracle!! Us avanço que no va ploure cap dels cinc dies



que vam estar allí!!! I believe in miracles!!!

Com us ho diria? Chipping Norton és com un poble anglès típic i tòpic. Els seus Pubs que tanquen a les 12 de la nit, les seves botiguetes amb productes artesans per a turistes despistats, els seus habitants amb pinta de sèrie anglesa de mitja tarda, etc. El què era terrorífic era la propietària del Bed & Breakfast. Una espècie de "Muñeca Chochona", pasada pel turmix, amb pèls per tota la cara i amb un anglès d'aquell tan tancat i profund que semblava parlar-te des d'una altra dimensió. En fi, que el lloc escollit per dormir i esmorzar (Bed i Breakfast), no era gran cosa, però l'hotel on treballava aquest amic nostre. La mare que els va.....!!! Era com aquestes mansions que surten a les pel·lícules del James Ivory, on només hi ha camps i boscos, animalons corrent per les carreteres, un camp de golf, la caseta dels masovers-gerents, la casa dels convidats, la casa dels treballadors, la casa del gos, la casa de la puça del gos, etc.



Vam dedicar els cinc dies a veure el màxim possible de les illes britàniques. Un dels dies el vam dedicar a veure Stonehenge. Sí, és aquell conjunt de pedres antiquíssimes (neolítiques?, paleolítiques?, dels druides?,...) que segurament servien com a calendari solar (perquè, si no hi fa mai sol, allí?). El lloc és molt bonic i he de reconèixer que té el seu punt de misteri tot i el muntatge que hi ha fet per als turistes (el recorregut guiat, els aparells traductors, la guixeta on pagues unes 2.700 peles per entrar, l'aparcament d'autocars, etc). És una visita del tot recomanable si disposes de vehicle propi per anar-hi.

Un dels dies el vam dedicar a visitar Stradford-

upon-Avon, que és la ciutat que va veure néixer i créixer al jove William Shakespeare (sí, ja ho sé, el teatre novament a la revista, i què?). Vam aprofitar per anar a veure una obra del fill predilecte de la ciutat. Aquesta és encantadora, amb el seu casc antic, el seu riuet, la seva església amb el seu cementiri, les seves làpides, els seus esquirolets, els seus McDonald's, els seus Pizza Hut, les seves botiguetes de roba tipus Benetton, Marks & Spencer, etc.. les seves botiguetes d'excusa per a vendre qualsevol cosa de'n Xèspir, el seu aparcament gegant per a turistes, les seves tendes de fotografia,... en fi una "cucada", tu!!

Un altre dia vam anar de visita a Oxford. Volíem sentir l'esperit universitari de les pel·lícules del Rob Lowe dels 80 (algú sap on para?). Vam passejar pels enormes campus dels diferents recintes universitaris que corren per allí. Uns edificis majestuosos, faraònics!! Una ciutat plena de bicicletes i gent jove caminant pels carrers, plena de restaurants, jerseys de llana i bufandes en honor a l'equip de rem. També, és clar, un cementiri plantat al bell mig de la ciutat, amb les seves làpides, els seus esquirolets, etc.

Els darrers dos dies d'estada els vam dedicar a visitar London, of course!!! Magnífic!!! Una circulació deu vegades pitjor que la de Barcelona, uns preus altíssims (8.000 ptes de pàrking per set hores d'estada!!!), una moda del segle XXII, un Soho autèntic, el

barri Xinès, els espectacles a l'aire lliure, el Big Ben, Buckingham Palace, Hyde Park, els polis, els autobusos de dos pisos, les cabines vermelles, els taxis antics, els turistes, la Roda del Mil·leni, el Tamesis, el pont de Londres, la torre de Londres (que val 5.000 xufes l'entrada, per veure les Joies de la Corona!!!). És clar, també vam veure, els magatzems Harrod's (només la façana, ja que a dins feia molta calor!!). El segon dia de l'estada a Londres vam anar al Museu Britànic que és la mostra més flagrant de l'expoliació de l'imperi britànic a la resta del continent. No obstant això he de dir que és magnífic i gratuït!!!!. El més bonic va ser el Soho, amb les seves botigues de roba, el mercat, els restaurants, l'ambient multiètnic,... I no us espanteu ara, però vam tornar a anar al teatre a veure....West Side Story!!! Va ser genial, amb uns actors-cantants de primer ordre!!

Per acabar, una visita que si la meva butxaca ho permet m'agradaria repetir d'aquí un temps. M'agradaria veure Escòcia, una mica més de Londres, uns pantalons que vaig veure que em van agradar molt, la cara del tio del pàrking quan vam pagar les 8.000 peles,... Ah! Se m'oblidava, sort de la meva nòvia que parla un anglès perfecte, perquè jo no rasco ni bola d'aquest idioma i em limito al Thanks i res més!!

Oskar Aragonès

Això és Catalunya?

El Barça, Jordi Pujol i la ciutat de Barcelona. Aquests són els pilars de Catalunya per molts espanyols. Per què? Doncs perquè així ho han decidit les televisions d'àmbit estatal. El departament de periodisme i comunicació audiovisual de la UPF ha analitzat les característiques de la imatge que difonen les televisions estatals sobre tot allò que és català i aquestes han estat les tristes conclusions. El discurs televisiu es vehicula a través de tres grans àrees temàtiques: el F.C. Barcelona, el President de la Generalitat i altres polítics de CiU i la ciutat de Barcelona.

Trobo que l'Antònia, aquella veïna de Mollerussa que treballa en una fàbrica d'oli, a qui no li interessa el futbol lo més mínim, votant d'ERC i que el cap de setmana se'n va de compres a Lleida es deu veure d'allò més reflectida a les teles que pretenen difondre la realitat catalana per tot l'Estat. Però ni

ella ho està, ni l'executiu de Tarra-gona, ni l'immigrant de Santa Coloma, ni la mestressa de casa de Besalú. En part ho agraeixen (els famosos diuen que l'anonimat no té preu -les exclusives, si-), però també han d'empassar orgull i paciència quan viatgen per Espanya i comproven que només els *foten* el rotllo amb l'*affair* polític de torn, o amb l'última clàusula milionària que va signar un equip que no se-gueixen.

El Barça, la capital de Catalunya i el President són molt importants per la realitat catalana; són, i així ho expressen les televisions, símbols que representen respectivament el poder econòmic i esportiu d'una societat, la bandera de l'avantguarda cultural i el lideratge polític de pes; però no ho són tot i el reflexe enterbolit que transmeten les teles perjudica en la mesura que obliden "la resta" de realitat. L'estudi fet a la Universitat, per encàrrec del Consell de

l'Audiovisual, conclou que amb la seva manera de fer, les televisions d'àmbit estatal difonen una imatge d'una Catalunya d'elit amb una societat poc vertebrada i poc autònoma. Els valors que manifesten la catalanitat des d'una identitat comuna, com la llengua o la tradició cultural, no tenen una presència rellevant; l'activitat econòmica, comercial o laboral dels catalans i la vida política interna del país s'obliden als mitjans audiovisuals estatals. En definitiva, Catalunya apareix com una comunitat definida per les seves relacions amb Madrid i, els catalans, com individus *snoobs* que entre obra de teatre i visita a museu, s'aprofiten de la influència de Pujol a Madrid, tot esperant el diumenge per anar al Camp Nou.

Més de 6 milions de persones al Camp, què fort!

Això sí que és morir... d'èxit.

Àlex Guiu

Cinc anys d'Associació... com passa el temps!!

Finals del curs 1993-94

Els que aquell any acabàvem els nostres estudis (Dret, Econòmiques, Empresarials, GAP i Periodisme) ens preguntàvem com ho fariem quan estiguéssim fóra de la Pompeu per continuar traient llibres de la biblioteca –la nostra principal preocupació durant aquells dies– i com mantindríem la relació amb la universitat i els companys de fatigues. Mentrestant, un grup d'irreductibles GAPs començava les gestions amb la Universitat per crear l'Associació d'Antics Alumnes.

20 d'octubre de 1994

La primera promoció de la UPF es gradua!! Quin dia!! 1400 graduats sortíem formalment al món exterior. Aquell dia se'ns anunciava que l'Associació estava a punt de formalitzar-se i que entraria a formar part dels òrgans de govern de la Universitat.

25 d'abril de 1995

L'Associació neix. En un acte protocolari queda constituïda. El grup de joves emprenedors estava format per: Daniel Blanch, Xoan Carles Cuesta, Reyes García, Cristina Ribas, Salvador Sanz, Judith Serra, Vanessa Tomás, Víctor Vera, Eulàlia Puig i Idoia Turró. Us en recordeu? Vam començar a l'àtic de l'edifici del carrer Còrsega.



Maig de 1996

El primer Nexe arriba a les nostres mans. Ja tenim revista! Gràcies a la col·laboració dels socis, des d'aleshores cada trimestre tenim un número (i ja en tenim més de 10)

amb els vostres articles, dibuixos, textos divulgatius, opinions... i que me'n dieu d'en Murphy?. La Marta de Juana abans i ara en Marc Saus són els coordinadors que fan la màgia que sigui necessària perquè això sigui possible.



Octubre de 1996

El primer trasllat a Jaume I. La Reyes agafa els trastos i se'n va a les Casernes. Quin canvi: un superdespatx amb vistes i al rovell de l'ou de la vida universitària! Llàstima que va durar poc: a l'abril de l'any següent anàvem cap a La Rambla.



Febrer de 1997

Posem en marxa l'Aula de Teatre. Des d'aleshores, els dissabtes al matí una vintena d'artistes es troben i assagen les obres que al final del trimestre representen. Val a dir que em tingut un planter de luxe: en Julio Manrique (en Roger de Nissaga, *l'herència*) i l'Elena Fortuny (la Mamen de *Les Mil i una*) van ser els primers directors, i ara estan al Lliure... Ara, en Lluís Fusté (que estrena aquest any el seu primer espectacle a la fira de Tàrrrega), l'Anaïs Chaff (que també estrenarà a Tàrrrega el seu primer text), l'Anna Llopart (que col·labora amb en Carles Santos) i la

Cristina Oliva (que col·labora amb en Ferran Madico) són els conductors del grup. Quin nivell!!

Abril de 1997

Organitzem el primer cicle de conferències. El tema central va ser la reforma del mercat laboral i vàrem comptar amb Joan Coscubiela, Josep Maria Álvarez i José Luis Salido. Com que això de les conferències ens va la mar de bé, insistim. Amb l'excusa de l'Oliviera Catalana, per la sala d'actes de l'edifici de França van passar els secretaris generals de tots els partits amb representació a la cambra catalana: Josep Lluís Carod-Rovira, Joaquim Nadal, Rafel Ribó, Alberto Fernández Diaz, Pere Esteve i Àngel Colom.



Maig de 1997

Assistim a la primera trobada d'associacions d'antics alumnes d'universitats de tot l'estat, a Madrid. Allà, en Dani Blanch i la Neus Chas, "s'empapen" del que fan altres associacions semblants a la nostra i ens fan molta propaganda. I, sorpresa: resulta que no estem tan malament!!

Gener de 1998

L'Associació fa la primera aportació a la biblioteca de la Universitat. Aquesta aportació, que representa el 10% de les quotes dels nostres associats, es fa cada any i va destinada a contribuir al manteniment i creixement del fons bibliogràfic de la biblioteca de la UPF. Proveu a treure llibres d'últims cursos i veure com alguns d'ells porten l'exlibris de l'Associació.

Abril de 1998

Al igual que les grans empreses, nosaltres també fem Memòria anual. La primera que fèiem en "format ma-co" va correspondre al resum d'activitats de l'any 1997.

Juny de 1998

Primer acte de lliurament de diplomes dels cursos organitzats per l'Associació. Ara ja en portem dos i volem que això continuï. Aquests actes són l'excusa per tornar-nos a veure i fer caliu: es recull el "titolet", ens



tornem a veure i prenem una copa de cava... què més voleu? També al mes de juny es fa la segona trobada d'associacions

d'antics alumnes d'universitats de tot l'estat, aquesta vegada a Barcelona i ens va tocar treballar, ja que juntament amb la UB i la UAB, érem organitzadors.

Juliol de 1998

Celebrem l'acte de nomenament de soci honorífic del Sr. Joan Echevarría i Puig, president del Consell Social de la UPF durant 7 anys, i una de les persones que més ens han ajudat en la creació i consolidació de l'Associació. Des d'aquí, un altre cop, moltes gràcies!!

Octubre de 1998

La Reyes es casa. La nostra estimada secretaria (sí, aquella noia tan simpàtica i professional que agafava el telèfon) decideix casar-se i el que és pitjor, canviar de feina. Però, per sort, trobem una altra "fenòmena", la Neus.

Octubre de 1999

Es veu que això de ser secretaria de l'Associació és un factor de risc per casar-se i per trobar feines millors, ja que la Neus també es casa i canvia de feina... Ara

fitxem a la Ma. José i, malgrat que li desitgem una vida plena de joia i felicitat, li demanem que ens duri una mica més... I tornem a Jaume I: esperem que això també duri!!

Gener del 2000

Fem l'enèsim curs de nòmines. Però encara no l'heu fet? Encara que pugui semblar increïble us assegurem que és el nostre curs estrella, que tothom el vol fer i que tenim llista d'espera per ocupar les places. De totes maneres, ja ho sabeu: si teniu idees de cursos, activitats de formació i lleure, feu-nos arribar els vostres suggeriments.



I pel 2001...

L'Associació d'Antics Alumnes de la Universitat Pompeu Fabra és una entitat privada no lucrativa i amb personalitat jurídica pròpia, composta únicament per exalumnes, creada amb la voluntat de promoure un relació d'intercanvi entre els associats, la Universitat i el seu entorn social. Això vol dir que som una entitat independent de la Universitat, amb autonomia en la gestió i que som nosaltres mateixos els que dissenyem la nostra actuació. L'Associació l'estem portant desinteressadament entre un grup de persones que creiem en aquest projecte, i en la filosofia de la Universitat. Cal donar les gràcies a tots aquells que ho han fet possible fins ara. També cal agrair als socis, al personal del Servei d'Atenció a la Comunitat Universitària, als representats dels diferents òrgans de govern de la Universitat, així com a totes aquelles persones externes a la comunitat universitària que han col·laborat en la planificació, desenvolupament, i posada en marxa dels diferents projectes i iniciatives. Feu també vostre aquest projecte!!

Anna García-Altés
Presidenta AAAUPF

Aconsegueix la samarreta de l'Associació!!

Ara pots aconseguir la samarreta de l'Associació sense que et costi ni un duro!! Que has de fer? És molt senzill: Si encara no ets soci, a què estàs esperant? Associa't abans del 30 de juny i emporta't de franc una samarreta per aquest estiu. Si, com m'imagino ja ets soci, el que has de fer és portar-nos un nou soci abans del 30 de juny i tu també tindràs samarreta. Veus com és fàcil?

I per aquells que voleu la samarreta sense haver de fer res, podeu aconseguir-la passant pel nostre despatx en horari d'oficina pel mòdic preu de 1.000 pessetes.

Atenció: Aquesta oferta és vàlida fins a que s'esgotin les existències. El període d'aquesta promoció és del 15 de maig al 30 de juny/. En el cas que un soci porti un nou soci la samarreta només serà per a la persona que aporta al soci i no pel nou associat.

Entrenament actoral: opertura a altres possibilitats formals.

La nostra proposta d'entrenament actoral es desenvolupa entorn al coneixement corporal. Aquest coneixement proporciona una eina a l'actor de registre molt ampli que el permet d'adaptar-se a molts estils diferents, dotant-lo d'una major capacitat d'abstracció formal.

El coneixement corporal du l'actor a explorar i entendre la mecànica d'accions quotidianes com ara caminar, però alhora el dota de la consciència suficient per entendre que pot modelar aquest caminar i que, controlant el cos, pot determinar una forma tant pel que fa a accions quotidianes com pel que fa a imatges de caràcter no figuratiu.

En aquest segon cas l'entrenament porta l'actor -més conscient del seu cos- a explorar noves possibilitats plàstiques, conèixer la seva eina de treball li permet alliberar el moviment de la imitació, de la còpia i per tant augmenta les seves possibilitats creatives.

El resultat que esperem obtenir és una opertura cap a corrents estilístics de caire més poètic, on el pes de la imatge visual estigui més equiparat al de la paraula. A banda de consideracions d'estil, el teatre s'enfronta a la reproducció diària en viu, i els actors, per tant, a la precisió en el domini del seu cos. En aquest cas tant se val que l'objecte del nostre teatre sigui la reproducció d'accions quotidianes,

tots sabem caminar, tots encaixem les mans més o menys igual, tots plorem i riem més o menys igual però tots o fem amb un grau d'inconsciència prou alt perquè la reproducció diària se'n resenteixi si no hi ha factors tècnics que ens recolzin.

A més a més, enara que tots ho fem tot més o menys igual, hi ha dies que ens toca fer viu a qui menys se'ns assembla i només el coneixement corporal de nosaltres mateixos ens pot donar la distància suficient per adoptar la gestualitat de l'altre, l'elocució de l'altre i l'emoció de l'altre, amb la precisió adequada.

Lluís Fusté
Responsable Aula Teatre

8
 nexa

Recepta per a la dramaturgia del Taller del Teatre

Abans d'iniciar el curs, els membres o responsables de qualsevol taller de teatre han de prendre una decisió -aparentment trivial- i definir-se a si mateixos. ¿Som un **grup** de teatre o una **aula** de teatre?

Optar per ser un **grup** (o companyia-) de teatre implica que:

- El treball final és l'estrena d'una obra.
- Tot l'any s'encara cap a l'assaig i el muntatge.
- S'estableix una "jerarquia" d'actors segons el repartiment, ja que és quasi impossible trobar textos amb quinze protagonistes.
- Se sacrifiquen hores, esforços i nervis per tal que l'estrena sigui lluïda.

Si preferim ser una **aula** de teatre:

- Durant l'any es treballen microescenes que permeten desenvolupar les tècniques interpretatives.
- És un procés d'aprenentatge.
- Tothom treballa per igual.
- Finalment, el resultat que es mostra és l'exemple del treball dins l'aula. Només cal obrir la porta i deixar entrar els visitants.

Però, ¿què som a l'aula de teatre de l'associació? Una cuina del teatre que juga amb els dos ingredients: intenta conjugar les gràcies d'una **aula** i les d'un **grup**, i s'esforça per superar-ne les pègues.

- Volem experimentar el procés de aprenentatge

que només funciona amb el treball d'unitats petites de text.

b) Volem -al cap de l'any- mostrar el resultat d'una forma atractiva, concebuda de manera que interessi i diverteixi.

c) Volem que tots els actors participin en el mateix grau... ¿què s'aprèn de la interpretació si et passes tot l'any al fons de l'escenari aguantant una llança?

Admetem, per tot plegat, que no volem poc. L'any passat, per assolir aquests objectius en la forma i mesura que correspon a l'encarregada de dramaturgia (una servidora), es va adaptar el *Somni d'una nit d'estiu* de Shakespeare a les necessitats del grup. Aquest any la fita és una altra. He recopilat monòlegs i escenes per a dos -de cinema o de teatre- perquè tot-hom en trobés alguna a mida. Predominia el gust per la dramaturgia anglosaxona intel·ligent, esmolada i divertida: David Mamet, Harold Pinter, Paul Auster, Alan Ayckbourn, James McLure, entre d'altres... A més de textos de collita pròpia: els monòlegs de la Thais Buforn, actriu del grup. En aquesta cuina d'interpretacions matisades, direcció al punt i textos "gran reserva", em pertoca la (humil) tasca d'integrar en un sol plat els trossos de teatre (les escenes) de manera que el text final tingui un sentit unitari i entitat d'espectacle.

Anais Schaaff

2000 - 2001

Programació

MÀSTERS I DIPLOMES DE POSTGRAU

ADMINISTRACIÓ, GESTIÓ PÚBLICA I CIÈNCIA POLITICA

Màsters

Gestió Pública - 12a edició
Programa interuniversitari UAB/UPF/ESADE
Direcció: Francisco Longo, Guillem López Casanovas i Joan Subirats

Política i Govern (2 anys) - 2a edició
Programa interuniversitari UAB/UPF/ESADE
Direcció: Ferran Requejo i Joan Subirats

Polítiques Públiques i Socials (2 anys)
4a edició
Programa en col·laboració amb la Universitat Johns Hopkins
Direcció: Vicenç Navarro

Diplomes universitaris de postgrau

Consultoria Internacional en Desenvolupament Institucional
Direcció: Blanca Lázaro, Carles Ramió i Xavier Sisternas

Direcció del Desenvolupament Econòmic Local
5a edició
Direcció: Gregori Cascante, Jordi Conejos i Jordi Guu

DIRECCIÓ DE L'EMPRESA

Màsters

Administració i Direcció d'Empreses. Temps Parcial. (MBA-Part Time) - 3a edició
Direcció: Joaquín Tena

Direcció de Recursos Humans a les Organitzacions
Direcció: Tomàs Rubió

Logística Empresarial
Direcció: Daniel Serra

Diplomes universitaris de postgrau

Direcció de l'Empresa - 11a i 12a edicions presencials, edició a distància i edició especial per a joves titulats sense experiència
Direcció: Joaquín Tena

Especialització en Negocis amb Amèrica Llatina
4a edició presencial i edició a distància
Direcció: Carles Murillo

Gestió de Recursos Humans i Relacions Industrials - 7a edició
Direcció: Tomàs Rubió

Tècniques de Gestió per a Empreses Turístiques
7a edició
Programa conjunt EADA/IDEC
Direcció: Jordi Carens i Maria Lluïsa Crespo

DRET

Màsters

Dret del Treball i de la Seguretat Social (2anys) - 7a edició
Direcció: Manuel Ramón Alarcón

Dret Públic i Organització Administrativa
8a edició
Direcció: Josep Mir

Especialització en Dret Processal Civil
Direcció: Francisco Ramos

Diplomes universitaris de postgrau

Dret Immobiliari i Urbanístic - 11a edició
Direcció: Carles Pareja

Dret Matrimonial - 4a edició
Direcció: M. Àngels Fèlix i Josep Ferrer

ARQUITECTURA I DISSENY

(Programació conjunta IDEC-ELISAVA)

Màsters

Disseny d'Experiències Interactives
2a edició
Direcció: Michael Cytrynowicz

Disseny de Vehicles de Transport - 2a edició
Direcció: Josep Mir

Disseny per a l'Espai Públic - 2a edició
Direcció: Oriol Bohigas

Diplomes universitaris de postgrau

Enginyeria d'Automoció
Direcció: Albert Mayol

ECONOMIA, COMPTABILITAT I FINANCES

Màsters

Anàlisi Econòmica Aplicada - 5a edició
Direcció: Clemente Polo

Auditoria de Comptes - 3a edició
Direcció: Joaquim Monzón i Josep Vallverdú

Banca i Finances - 7a edició
Direcció: Xavier Freixas

Direcció Financera i Comptable de l'Empresa
5a edició presencial i edició a distància
Direcció: Oriol Amat

Fiscalitat - 2a edició
Programa Interuniversitari UPC/UPF
Direcció: Antoni Duran-Sindreu i Miquel García Hoffman

Diplomes universitaris de postgrau

Auditoria de Comptes - 2a edició
Direcció: Joaquim Monzón i Josep Vallverdú

Direcció Bancària - 9a edició presencial i edició a distància
Direcció: Xavier Puig Pla

Direcció Financera - 14a i 15a edicions presencials i 3a i 4a edicions a distància
Direcció: Oriol Amat

Estadística Aplicada
Direcció: Michael Greenacre i Albert Satorra

Fiscalitat Bàsica - 2a edició
Programa Interuniversitari UPC/UPF
Direcció: Antoni Duran-Sindreu i Miquel García Hoffman

Fiscalitat Avançada - 2a edició
Programa Interuniversitari UPC/UPF
Direcció: Antoni Duran-Sindreu i Miquel García Hoffman

GESTIÓ CULTURAL I HUMANITATS

Diplomes universitaris de postgrau

Direcció i Gestió de les Institucions, Empreses i Plataformes Culturals - 3a edició
Direcció: Ferran Mascarell

Edició - 3a edició
Direcció: Javier Aparicio i Dolors Oller

GESTIÓ SANITÀRIA

Màsters

Economia de la Salut i Gestió Sanitària
12a edició
Direcció: Vicente Ortún

MÀRQUETING

Màsters

Màrqueting (2 anys) - 4a edició
Direcció: José Luis Crespán

Diplomes universitaris de postgrau

Direcció de Màrqueting - 3a edició
Direcció: José Luis Crespán

Distribució Comercial (Gestió de Grans Superfícies i Punts de Venda)
Direcció: Juan Luis Fernández

Màrqueting - 7a i 8a edicions
Direcció: José Luis Crespán

Màrqueting Farmacèutic - 7a edició
Direcció: Josep Maria Fàbregas i Juan Luis Fernández

PERIODISME, COMUNICACIÓ I SECTOR AUDIOVISUAL

Màsters

Arts Digitals - 4a edició
Direcció: Xavier Berenguer i Xavier Serra

Comunicació Científica - 6a edició
Direcció: Vladimir de Semir

Comunicació Empresarial (Especialitat Tecnologies Digitals) - 4a edició
Direcció: J. M. Casasús

Diplomes universitaris de postgrau

Animació per Ordinador Orientat a la Realització de Curtmetratges - 2a edició
Direcció: Josep Blat i Juan Montes de Oca

Comunicació Científica - 7a edició
Direcció: Vladimir de Semir

Comunicació Empresarial - 7a i 8a edicions
Direcció: Josep M. Casasús

Comunicació Mediambiental i Biotecnologia
3a edició
Direcció: Vladimir de Semir

Comunicació Persuasiva
Direcció: Xavier Ruiz i Enric Saperas

Interpretació de Conferència Mèdica
Direcció: Vida Ozores i Núria Petit

Reportatge de Televisió - 5a edició
Direcció: Joan González

Tecnologies Digitals per a la Comunicació Empresarial - 4a edició
Direcció: Josep M. Casasús

TECNOLOGIES DE LA INFORMACIÓ

Màsters

Telecomunicacions d'Empresa - 8a edició
Direcció: Jordi López Benasat

Diplomes universitaris de postgrau

Direcció d'Organització i Sistemes d'Informació
6a edició presencial i edició a distància
Direcció: M. Àngels Gil, Luis M. Luengo i Marco Ordelman

URBANISME, TERRITORI, ENERGIA I MEDI AMBIENT

Diplomes universitaris de postgrau

Gestió Ambiental de l'Empresa - 7a edició
Direcció: Manuel Ludevid

Planificació i Gestió de la Mobilitat
3a edició
Programa interuniversitari UPC/UPF
Direcció: Manel Villalante

Ingressos i despeses; analitzem els comptes de l'associació

El passat 23 de març l'Assemblea General va aprovar el pressupost per l'any 2000, alhora que es va aprovar l'informe de gestió de l'exercici 1999. Tot i que l'Assemblea pot semblar un simple tràmit, és potser l'acte institucional de l'Associació més important, ja que en ell s'aprova la política d'ingressos i de despeses anual. Fent un paral·lelisme amb l'alta política, veiem que allà també són els pressupostos el tema de discussió més important de l'any.

Segurament molts de vosaltres disposareu d'una còpia de la Memòria, on es detallen les partides bàsiques d'ingressos i de despeses de l'Associació. Ara bé, heu intentat algun cop mirar-vos les xifres des d'un altre dimensió? Jo m'hi he entretingut una estona i he trobat un seguit de coses interessants.

En primer lloc dir-vos que el pressupost d'enguany arriba gairebé als 7 milions de pessetes. Si dividim aquesta xifra pel nombre d'associats (actualment una mica per sobre de 600), veurem que el cost real de l'Associació per associat és d'unes 11.000 pessetes. La quota d'associat se situa en canvi en una franja que va de les 3.000 a les 4.500 pessetes. És a dir, un associat contribueix, en el millor dels casos, el 40% de les despeses que produeix (teòricament, perquè no tothom utilitza els mateixos serveis).

Si anem als números agregats, veurem que el pressupost del 2000 suposa que els ingressos per contribucions dels associats (les quotes) seran de 2.589.000 pessetes. És a dir, cobriran un 37% del total

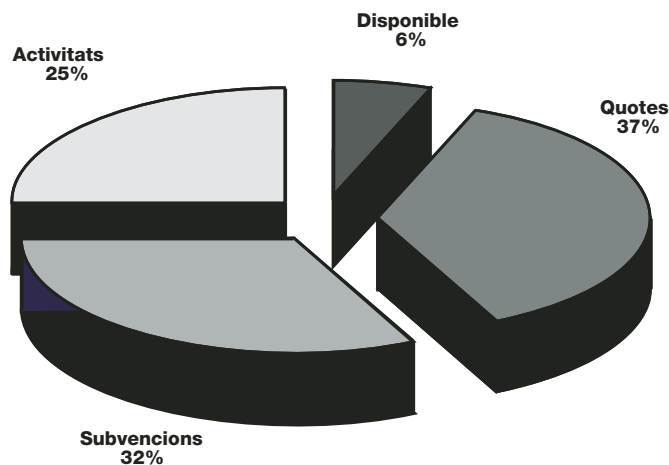
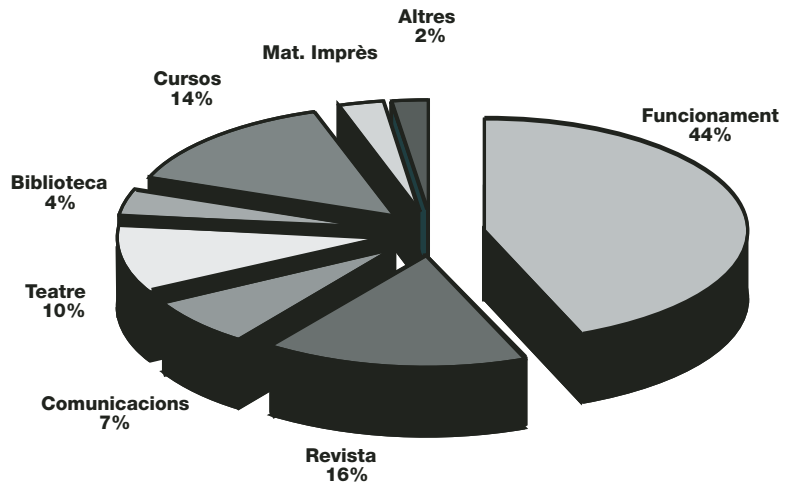
d'ingressos. La resta dels ingressos provenen de subvencions (un 32%), i dels ingressos generats per les activitats que realitza l'associació (un 25%). Finalment hi ha una petita quantitat que prové de les disponibilitats d'exercicis anteriors (un 6% del total). Les subvencions provenen bàsicament del Consell Social de la UPF (un 91% del total de subvencions), mentre

que els ingressos per activitats provenen també gairebé d'una sola partida: els cursos (un 94% del total d'ingressos per activitats).

I respecte a les despeses? Aquí

es potser on hi ha encara dades més interessants. Per exemple, saber que el 44% del total de la despesa es deu estrictament a despeses del propi funcionament de l'Associació (o sigui, personal, fotocòpies, gestoria i material d'oficina). Aquesta xifra és tan alta pel fet de que l'Associació és encara relativament petita però necessita de personal que pugui atendre dubtes, comentaris o problemes dels nostres associats. A mesura que el nombre de socis vagi augmentant, aquest percentatge s'anirà reduint, ja que són costos fixos (bé, llevat que morim d'èxit i tinguem tants associats que calgui incrementar la plantilla).

A més d'aquesta partida, són especialment importants les partides que fan referència a les comunicacions amb els associats i política de captació de nous associats. Prop d'un 26% del total de les despeses van dedicades a aquest apartat. La revista Nexè (16% del total de despeses),



les comunicacions telefòniques i els mailings (7%) i l'edició de la memòria (3%) en són els "culpables". Aquestes despeses, però s'han de desdoblar entre el que és l'estricta comunicació amb els associats i el que és publicitat de l'Associació. Recordeu que la revista Nexe es regala als estudiants acabats de graduar durant tot un any (i que hi ha el doble de nous graduats que d'associats).

Fent referència a les activitats, veiem que les despeses que originen són relativament petites: un 28% del total del pressupost. L'Aula de Teatre s'emporta el 10% del pressupost, i la despesa associada als cursos un 14%. Cal dir que ambdues activitats aporten ingressos, cosa que fa que la despesa neta d'aquestes activitats sigui inferior (cas del Teatre) o fins i tot sigui negativa (aporti diners a l'Associació), cas dels cursos. L'aportació a la biblioteca (10% de les quotes dels associats), suposa el 4% del total de la despesa. Dada curiosa, tenint en compte que és potser el servei més utilitzat pels nostres associats i dels més valorats, la qual cosa vol dir que els qui van negociar aquesta aportació van negociar-la molt bé ;-).

Finalment veiem un apartat residual de despeses (un 2%) anomenat "altres". Inclou bàsicament les despeses de representació de l'Associació i l'adquisició de nou equipament. I una darre- ra dada: cap dels càrrecs directius (president, secretari general, tresorer, membres Junta Directiva..) perceben quantitat alguna en concepte de la seva dedicació a l'Associació: els càrrecs són honorífics i gratuïts. I pel que es dedueix dels números i pel que sè, tampoc tenen stock options, ni dietes, ni tot allò que solen tenir els membres dels Consells d'Administració de les grans empreses.

La conclusió d'aquesta anàlisi és que la feina en els propers anys en el camp econòmic serà captar més socis (això voldrà dir més quotes), intentar obtenir més subvencions i oferir alguns cursos més, ja que com hem vist la despesa està basada en costos fixos, essent els marginals (els costos de què s'hi afegeixi un nou associat) relativament petits.

El cost real de l'Associació per associat és d'unes 11.000 pessetes en canvi la quota és d'entre les 3.000 a les 4.500 pessetes. És a dir, un associat contribueix, en el millor dels casos, el 40% de les despeses que produeix.

David Rodríguez
Vocal Junta Directiva AAAUPF

L'Associació col.labora amb la Biblioteca de la UPF

Aquest és el tercer any consecutiu en el que l'Associació col.labora amb la biblioteca de la Universitat Pompeu Fabra. L'Associació va fer la seva primera aportació a la biblioteca de la Universitat Pompeu Fabra el gener de l'any 1998.

Durant aquest any esta previst que l'Associació d'Antics Alumnes de la UPF, realitzi una aportació de 205.025 ptes, import significativament major que els efectuats els anys anteriors, això és degut a l'increment del nombre d'Associats.

Aquesta aportació que realitza l'Associació anualment, i que representa el 10% de les quotes dels nostres associats, esta destinada a contribuir al manteniment i creixement del fons bibliogràfic de la biblioteca de la UPF.

El Conjunt Instrumental reprèn la seva activitat

El Conjunt Instrumental de la Universitat Pompeu Fabra reprèn l'activitat sota la Direcció de Xavier Casademunt, Màster en Direcció d'Orquestra al Conservatori de San Francisco (EUA) i Director de l'Orquestra del Conservatori de Terrassa i de l'Orquestra del Conservatori de Sabadell.

El repertori d'enguany es compon de peces de Beethoven, Stravinsky, Ravel, Bach, Txaikovski i Brahms.

El Conjunt Instrumental és obert a instrumentistes que vulguin aprendre juntament amb altres intèrprets, adquirir noves experiències i tenir l'oportunitat de tocar davant el públic.

Els requisits que és demanen són tenir una experiència com a instrumentista de tres anys com a mínim i comprometre's a assajar setmanalment, els dijous de 18.00 a 20.00 hores. Els interessats podeu trucar al telèfon 93 542 20 96, de 9.00 a 14.00 i de 16.00 a 18.00 hores on us informaran sobre qualsevol dubte.

En tren per la serra de Collserola

Prepareu-vos per deixar el cotxe i agafeu la motxilla. Us proposo passar una dia per la Serra de Collserola, això sí, amb tren.

Sortirem des de la plaça de Catalunya de Barcelona, on hi ha els Ferrocarrils de la Generalitat de Catalunya. Des d'aquesta estació ubicada sota el carrer Pelai i Balmes surten els trens urbans, de Reina Elisenda i Av.Tibidabo, i suburbans al Vallès; Terrassa, Sant Cugat i Sabadell. Nosaltres agafarem qualsevol tren amb destinació al Vallès, però que faci parada al Baixador de Vallvidrera. Ens ajudaran uns monitors amb tota l'informació. Per últim, per viatjar, ens servirà la tarjeta de deu viatges del metro, però si voleu treure un bitllet en aquesta estació, millor feu un curset d'ofimatica a nivell avançat. No hi ha taquillers/es i hem de enfrontar-nos a unes màquines futuristes multimèdia expeditores de bitllets. Us asseguro que la primera vegada demanareu ajuda al personal de FGC.

Una vegada el tren surt de Pl. Catalunya puja per sota el carrer Balmes i Via Augusta. Supera en pocs quilòmetres el desnivell que suposa anar des de Pl.Catalunya, gairebé a zero metres, fins el Peu del funicular de Vallvidrera, a dos cents i escaix metres d'altitud. Tot el recorregut és subterrani fins a Sarrià. En aquesta estació es bifurca el ramal cap a Reina Elisenda de la línia urbana dels FGC i hi ha els antics tallers de manteniment. Al sortir d'aquesta estació anirem afagant altura amb uns suaus revolts fins arribar a l'estació del Peu del funicular. Des d'aquí surten els funiculars al barri de Vallvidrera situat a la carena de la Serra del Tibidabo. Continuarem i atravesant aquesta serra per un tunel, el tren s'atura al Baixador de Vallvidrera. Aquesta estació està situada enmig del Parc de Collserola i és la porta d'entrada per visitar-lo. Hem arribat i, per tant, baixarem del tren.

A la mateixa andana de l'estació hi ha un plànol del Parc per situar-nos i poder planificar la nostra passejada. Si fem una ullada des dels afores de l'estació veiem la muntanya, la vall amb boscos espessos i verds, algunes cases i una mica més avall el tren i la sortida de l'autopista. Afortunadament unes passes més endavant les pendents de la civilització van de-

sapareixent. Un avís: el parc és un espai natural i hem de tenir especial atenció per no fer-lo malbé i preservar-lo. Ja dintre del Parc Natural, i amb l'ajut dels indicadors, anirem a l'oficina del parc on podrem adquirir un plànol. Aquest parc es ple de sorpreses. Podem trobar senglars i altres varietats de fauna, entre les quals hi ha molts ocells. També hi podem trobar restes de poblats ibèrics, coves i fins i tot algun llac.

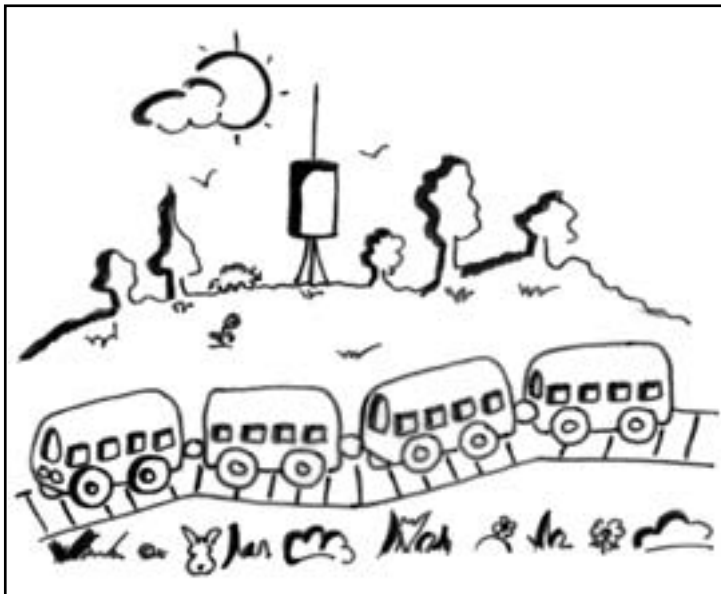
Des del centre d'informació continuarem la passejada pel camí de la Budellera en suau pujada.

Segurament dubtareu si efectivament sou a Barcelona. Us sorprendran els boscos i plantes centenàries. Només mirant cap a dalt i veient la imponent torre de comunicacions de Collserola podem afirmar que som a Barcelona. És sempre increïble que un parc tan frondós i tan ple de vida estigui tan a prop de la plaça Catalunya. Caminant per un bosc espès arribarem a la Font de la Budellera. Un lloc adient per aturar-se, fer un bon àpat i descansar.

Des d'aquest indret podem escollir pujar al Tibidabo o anar a Vallvidera. En aquesta ocasió, reprendrem el pas, entre la foscor del bosc, pel camí de Vallvidrera. Un camí que gairebé per sorpresa, ens deixarà a la carretera de Vallvidrera. En uns minuts, amb el Tibidabo darrera nostre, arribarem a l'estació superior del funicular de Vallvidrera. Teniu en compte que som a la part alta de la serra i podem gaudir d'unes esplèndides vistes de Barcelona que arriben fins el mar.

Si esteu cansats podeu continuar el viatge en el funicular i, enllaçant amb els Ferrocarrils de la Generalitat, acabar la passejada a la Plaça Catalunya. Si encara teniu prou forces, al funicular hi ha el Baixador de la Carretera de les Aigües, que ens permet passejar pel camí del mateix nom en la vessant de Barcelona de la muntanya. Una bona passejada que ens portarà, passant per sota de l'observari Fabra, a la Plaça del Doctor Andreu, d'on surt el funicular del Tibidabo i el Tramvia Blau. Des d'aquesta plaça podrem pujar de nou al Tibidabo o bé baixar cap al centre de la ciutat.

Tota una sorpresa enmig de Barcelona!



WAP: ¿el acceso a Internet del futuro?

WAP (Wireless Application Protocol, o protocolo de aplicaciones sin cable) es un sistema de acceso a Internet para que los usuarios de teléfonos móviles puedan navegar por la red. La tecnología WAP comprime la información de la página WEB para que pueda ser visualizada en la pantalla de un terminal inalámbrico. De este modo, ya no hace falta un ordenador portátil para poderse conectar a Internet desde el lugar que se desee.

Para que ésto sea posible, se ha tenido que diseñar un lenguaje especial para que un teléfono móvil pueda interpretar la información que se distribuye por Internet. Las páginas WEB convencionales están diseñadas con un lenguaje llamado HTML. El protocolo WAP utiliza un lenguaje menos complejo, el WML, diseñado especialmente para los teléfonos móviles.

De este modo, el usuario puede navegar por Internet en modo texto, enviar y recibir e-mail, conectarse a un chat, comprar entradas, consultar horarios de vuelos o trenes, seguir valores de bolsa, averiguar qué tiempo hace en una determinada ciudad, etc. En definitiva, se puede ver desde un teléfono móvil toda la información que antes estaba limitada a la pantalla de un PC. Eso sí, de una manera más directa y simplificada, sin adornos ni gráficos.

Actualmente, menos del 10% de los teléfonos móviles vendidos en España incorporan la tecnología WAP. No obstante, los expertos aseguran que la tendencia irá cambiando y que cerca del 2004,

Actualmente, menos del 10% de los teléfonos móviles vendidos en España incorporan la tecnología WAP. No obstante, los expertos aseguran que la tendencia irá cambiando y que cerca del 2004, el número de terminales con WAP superará el de ordenadores personales

el número de terminales con WAP superará el de ordenadores personales -se calcula que habrá más de mil millones de unidades en todo el mundo.

Esto supondrá una revolución adicional a la que es Internet de por sí, ya que se democratizará más el acceso a la red. Hasta ahora, para tener acceso a Internet era necesario disponer de un PC con un módem y una línea telefónica. Un equipo de estas características cuesta en el mercado alrededor de 150.000 pts. Un teléfono con tecnología WAP, actualmente, se puede comprar a partir de unas 40.000 pesetas y todo apunta a que su precio se irá abaratando al igual que ocurrió en su momento con los teléfonos móviles convencionales.

Una vez que el sistema WAP se consolide en mercado, la audiencia de Internet se disparará y con ella el comercio electrónico. Desde un teléfono móvil se podrá com-

prar todo lo que se ofrezca en Internet: libros, billetes de avión, acciones de bolsa, ropa, electrónica, antigüedades, viajes, coches, etc.

En cuanto a la velocidad de navegación, la tecnología WAP presenta una ventaja. Al utilizar un lenguaje más sencillo de programación, la consulta se realiza un poco más rápido en comparación con la Internet convencional. La pantalla del móvil sólo muestra texto, si queremos mirar fotos o gráficos nos los enseña pero sin la resolución que tiene la pantalla de un PC y el lenguaje HTML. Por lo tanto, al navegar se descargan menos elementos y eso acelera la búsqueda.

No obstante, pronto se superarán las limitaciones que tiene este sistema. Los teléfonos WAP del futuro poco a poco irán admitiendo lenguajes cada vez más complejos y permitirán la recepción y el envío de imagen y sonido de calidad. Podrán incorporar minicámaras que permitan realizar videoconferencia, la pantalla será cada vez mejor y la visualización de los datos y de las imágenes será de más calidad. Todo esto hará que la telefonía móvil tenga un uso hasta ahora impensado y que evolucione hasta extremos inimaginables.



PROGRAMACIÓ DE CURSOS

abril - juny del 2000

CURS DE FOTOGRAFIA

El curs tindrà lloc els dies 20, 27 de maig i 3, 10, 17 de juny del 2000. La 1^a i 5^a sessió es realitzarà a l'Edifici de Rambla de la Universitat Pompeu Fabra. La resta de sessions a l'escola GRIS ART (Còrsega 415, 2n).

Objectiu: Al final del curs, l'alumne ha de saber utilitzar una cambra rèflex sense haver d'usar el mode automàtic, ha de poder aconseguir la imatge que ell desitgi, saber distingir i utilitzar els diferents tipus de pel·lícules (b/n, color, diapositiva, etc), i de fer les seves pròpies còpies en blanc i negre.

Programa: Introducció a la fotografia. Funcionament de la cambra. Fotometria. Projectió de diapositives comentades. Pràctica a l'exterior, Realització d'un reportatge supervisat. Introducció a la fotografia en color. Pràctica en el laboratori: revelat i positivat de la pel·lícula B/N. Pràctica en el laboratori: positiva de còpies en B/N en paper RC. Avaluació dels treballs finals (reportatge en B/N/ reportatge en color).

Professora: Mercè Sellarés. Ha estudiat durant el període de 3 anys a l'Escola Gris Art. Actualment treballa en la Vanguardia Publicacions com a Editora gràfica de les revistes Què fem?, Interiores, Salud y Vida, La Revista dels Súpers, Barça, Web Business. Ha organitzat exposició de les seves obres i és col.laboradora fotogràfica de la revista Millonaire (Eko).

Preu: Soci: 28.000 ptes
 No Soci: 30.000 ptes.

Pre-inscripció Del 12 al 18 de Maig.



ATENCIÓ:

Tots els cursos organitzats per l'AAAUPF són eminentment pràctics. Es lliurarà un diploma a tots els alumnes i material de suport. Les places són limitades. L'Associació es reserva el dret d'ajornar o cancel·lar un curs si no s'assoleix el nombre mínim d'assistents.

Consulta la nostra pàgina web per comprovar les darreres actualitzacions. <http://www.upf.es/aaaupf/>

CURS D'INTRODUCCIÓ A LA GESTIÓ DE NÒMINES I ASSEGURANCES SOCIALS (15 HORES)

Els cursos tindrà lloc els dies 24, 31 de maig, i 7, 14, 21, 28 de juny del 2000 de 19.30 a 22 h a l'edifici de l'estació de França.

Objectiu: El curs en aquesta primera part vol iniciar a l'alumne en la gestió administrativa laboral amb un enfoc eminentment pràctic.

Programa: Contractes de Treball. Tipus, Inscripció i afiliació de les empreses i dels treballadors a la Seguretat Social, Nòmines. Estructura salarial, conceptes salarials i no salarials, Càlcul de la base de cotització mensual i diària, Càlcul dels salaris bruts i nets, Tractament del IRPF, Retribucions amb prorrateigs de les pagues extres, Confecció d'Assegurances Socials (TC1 normal i abreujat).

Professor: Sr. Jesús Ballesteros Lacueva. Graduat Social l'Escola Social de Barcelona. Postgrau en Gestió de Recursos Humans de Foment del Treball. Postgrau en Gestió de Personal per EADA. Tècnic en Psicologia per la UNED. Assessor Laboral de B.L. Associats.

Preu: Soci de l'AAAUPF 10.000 ptes.
 No Soci: 13.000 ptes.

Pre-inscripció: del 12 de maig fins al 22 de maig.

CURS DE GESTIÓ DE NÒMINES I ASSEGURANCES SOCIALS II (15 HORES)

El curs tindrà lloc els dies 25 de maig, i 1, 8, 15, 22, 29 de JUNY del 2000 de 19.30 a 22h a l'edifici de l'estació de França.

Objectiu: Aquest curs està orientat a aquelles persones que han realitzat el curs d'introducció organitzat per l'Associació o puguin acreditar un nivell mínim de formació o pràctica equivalent en aquest camp.

Programa: Percepcions en situació d'Incapacitat Temporal, Percepcions en situació d'Accident de Treball, Percepcions en situació de Maternitat, Bonificacions, Pagament fora de termini, Càlcul de liquidacions ("finiquitos"), Altres situacions.

Professor: Sr. Jesús Ballesteros Lacueva.

Preu: Soci de l'AAAUPF 10.000 ptes.
 No socis: 13.000 ptes.

Pre-inscripció: del 12 de maig al 22 de maig.

Obliga't, fes esport!

Avui, estimats meus, parlarem d'obligacions. Com que n'acabeu de complir una (la de llegir la meua gens modesta columna, d'obligada lectura, és clar), intentaré dosificar les meves habituals dosis de sarcasme per intentar no ferir tantes susceptibilitats com us tinc acostumats.

Una obligació és una d'aquelles coses de les que tothom parla malament però que en el fons han estat obra i gràcia pròpia. O sigui, conseqüència d'alguna brillant idea, desig, frustració o un llarg etcètera d'actes humans... Pensem. Bé, no us esforceu, jo penso i vosaltres obriu bé els ulls. Que heu d'anar al gimnàs? No haver-vos-hi apuntat el dia 2 de gener a primeríssima hora del matí moguts per la ressaca de raïms, cava i bones intencions... Que heu d'anar de compres amb la nòvia? No haver picat l'ullet en el moment menys adequat (o haver-li dit des del primer instant que ereu al·lèrgics al consumisme, però és clar, llavors ni compres, ni nòvia, ni res, que n'és de dura la vida, eh?). Que heu d'anar a anglès? Haver picat l'ullet a una noia anglesa. O haver estat més atent a les classes d'EGB, en comptes d'entretenir-vos tot el dia fent burilles i estirant les cues a la pobra nena del davant,



que per culpa vostra segur que té un trauma i ara va pelada al zero, buscant venjança i somiant que algun dia us troba per casualitat en el MacDonal'd's de torn... Que heu d'anar a japonès? No us diré que haguessiu hagut de picar l'ullet a una noia japonesa, perquè potser per algun malentès cultural ara mateix podrieu estar convivint no amb ella, sinó amb la katana del pare clavada en algun lloc certament dolorós i impossible d'extreure sota perill de pèrdua d'aquell lloc en qüestió... Que heu d'anar a treballar? Perquè, si us heu quedat amalgamats a la llar paterna, com si formessiu part del mobiliari, però amb la salvetat que, al contrari que vosaltres, el mobiliari no es mou de casa, per molt que sembli indicar-ho el nom... Que heu de fumar-vos un cigarro? Sense comentar.

Penseu-hi bé, estimats meus, perquè la majoria de vegades les obligacions són més producte dels vostres semibuits caparrons que de res més... Feu cas a en

Murphy, això sona a obligació, però és que ho és.

Apa, senyor director, ja he escrit la columneta que tocava...

I en trenta línies justes!

Bé, ara són trenta línies.

Murphy

15
nexe

BUTLLETA D'INSCRIPCIÓ

Nom i cognoms:	D.N.I.:	
Domicili:	Població:	Codi postal:
Telèfon:	Fax:	E-mail:
Estudis:	Promoció (any de graduació):	
Activitat professional:		
Adreça professional:	Població:	Codi postal:
Telèfon:	Fax:	E-mail:

A través de quins mitjans has conegut l'AAAUPF?

Quins han estat els motius per associar-te?

Autoritzo la difusió de les meves dades a través del directori d'associats: Sí No

Sol·licito la meua incorporació a l'Associació d'Antics Alumnes de la Universitat Pompeu Fabra

Barcelona, de/d' del 2000

Signatura

Cal acompanyar aquesta butlleta amb dues fotografies mida carnet.

Adreceu la butlleta a l'Associació d'Antics Alumnes de la Universitat Pompeu Fabra.

immobles



vacances



ASSOCIACIÓ D'ANTICS ALUMNES DE LA UNIVERSITAT POMPEU FABRA

Edifici Jaume I
 Ramon Trias Fargas 25-27
 despatx 1 E08
 Telèfon: 93 542 27 59
 Fax: 93 542 25 32
 E-mail: antics.alumnes@grup.upf.es
 08005 Barcelona

DADES BANCÀRIES

Titular del compte:

Entitat:

Identificació del compte:

--	--	--	--

Entitat

Oficina

DC

Núm. compte/llibreta

Autoritzo l'Associació d'Antics Alumnes de la Universitat Pompeu Fabra al cobrament de la quota a través del compte/llibreta esmentat.

Signatura

Els antics alumnes que s'associïn dins els dos anys següents a la seva graduació abonaran, durant aquest període, la quantitat de 3.000 ptes. anuals (corresponents a un descompte del 50% sobre al quota normal).